

# L'industrie dans la Drôme

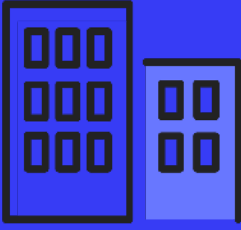
Édition 2022

## Sommaire

---

Chiffres clés	3
L'industrie dans l'économie drômoise	4
L'industrie par branche : nombre et évolutions des établissements	5
L'industrie par branche : nombre et évolutions des salariés du secteur privé	8
Cartographie par arrondissement	10
Créations d'établissements	11
Quelques filières marqueurs du territoire	12
Cartographie des dispositifs territoriaux "industrie"	13
Sources, délimitations du secteur et contact	14

## Chiffres clés



**5 426**

établissements

+ 6.1 % /2019  
+ 5.8 % en France



**37 658**

salariés

+ 2.0 % /2020  
+ 0.6 % en France



**788**

créations

+ 9.6 % /2020  
+ 21.1 % en France

# L'industrie dans l'économie drômoise

## Les établissements

Poids des établissements dans l'économie départementale en 2020



- BTP
- Commerce
- Industrie
- Services
- Tourisme

Source : INSEE , champ marchand non agricole au 31/12/2020

////////////////////////////////////

Au 31/12/2020, le département de la Drôme recense 52 313 établissements, dont 5 426 appartiennent à l'industrie.

Ce secteur représente 10.4 % du nombre total d'établissements (poids en hausse par rapport à 2019).

Le nombre d'établissements de l'industrie est en hausse constante depuis 2009.

## Les salariés du secteur privé

Poids des salariés dans l'économie départementale en 2021



- BTP
- Commerce
- Industrie
- Services
- Tourisme

Source : URSSAF au 31/12/2021

////////////////////////////////////

À fin 2021, le secteur de l'industrie emploie 37 658 salariés sur les 151 602 que comptabilise la Drôme, ce qui représente 24.8 % des effectifs départementaux (poids en légère baisse par rapport à 2020).

# Le secteur de l'industrie par branche :

## Établissements : stock et évolution

(source INSEE, champ marchand non agricole au 31/12/2020)

	Etablissements 2020	Poids	Evolution depuis 2019	Evolution depuis 2009
Autres industries manufacturières, réparation et installation de machines et d'équipements	913	16.8%	6.7%	54.7%
Fabrication de denrées alimentaires, de boissons et de produits à base de tabac	804	14.8%	-0.1%	9.5%
Fabrication de machines et équipements n.c.a.	88	1.6%	3.5%	-6.4%
Fabrication de matériels de transport	58	1.1%	-3.3%	38.1%
Fabrication de produits en caoutchouc et en plastique, ainsi que d'autres produits minéraux non métalliques	360	6.6%	2.6%	30.0%
Fabrication de produits informatiques, électroniques et optiques	30	0.5%	-3.2%	-9.1%
Fabrication de textiles, industries de l'habillement, industrie du cuir et de la chaussure	410	7.6%	16.8%	120.4%
Fabrication d'équipements électriques	48	0.9%	-4.0%	37.1%
Industrie chimique	104	1.9%	2.0%	73.3%
Industrie extractive	44	0.8%	-8.3%	-15.4%
Industrie pharmaceutique	9	0.2%	-10.0%	50.0%
Métallurgie et fabrication de produits métalliques à l'exception des machines et des équipements	373	6.9%	4.5%	43.5%
Production et distribution d'eau ; assainissement, gestion des déchets et dépollution	188	3.5%	3.3%	14.6%
Production et distribution d'électricité, de gaz, de vapeur et d'air conditionné	1544	28.5%	10.0%	366.5%
Travail du bois, industries du papier et imprimerie	453	8.3%	6.8%	50.0%
<b>Total général</b>	<b>5426</b>	<b>100%</b>	<b>6.1%</b>	<b>71.4%</b>

////////////////////////////////////



Fin 2020, trois branches concentrent 60 % des établissements : la production et distribution d'électricité, de gaz, ... (28.5 %), les autres industries manufacturières\* (16.8 %) et la fabrication de denrées alimentaires, de boissons et de produits à base de tabac (14.8 %).

\* Meubles, bijouterie, articles de sport, jouets, matériel médico-chirurgical, lunettes, réparation, etc.

## Répartition des établissements par tranche d'effectif

Nombre d'établissements	0 salarié		de 1 à 5 salariés		de 6 à 9 salariés		de 10 à 49 salariés		de 50 à 199 salariés		+ de 200 salariés		total
Autres industries manufacturières, réparation et installation de machines et d'équipements	664	72.7%	150	16.4%	35	3.8%	45	4.9%	15	1.7%	4	0.5%	913
Fabrication de denrées alimentaires, de boissons et de produits à base de tabac	350	43.5%	258	32.1%	75	9.3%	94	11.7%	17	2.1%	10	1.3%	804
Fabrication de machines et équipements n.c.a.	26	29.5%	21	23.9%	9	10.2%	25	28.4%	5	5.7%	2	2.3%	88
Fabrication de matériels de transport	24	41.4%	12	20.7%	6	10.3%	11	19.0%	5	8.6%	0	0.0%	58
Fabrication de produits en caoutchouc et en plastique, ainsi que d'autres produits minéraux non métalliques	213	59.2%	53	14.7%	19	5.3%	59	16.4%	13	3.6%	3	0.8%	360
Fabrication de produits informatiques, électroniques et optiques	9	30%	8	26.6%	2	6.7%	5	16.7%	4	13.3%	2	6.7%	30
Fabrication de textiles, industries de l'habillement, industrie du cuir et de la chaussure	355	86.6%	19	4.6%	6	1.5%	18	4.4%	9	2.2%	3	0.7%	410
Fabrication d'équipements électriques	20	41.7%	9	18.7%	2	4.2%	15	31.2%	1	2.1%	1	2.1%	48
Industrie chimique	59	56.7%	16	15.4%	5	4.8%	19	18.3%	5	4.8%	0	0.0%	104
Industrie extractive	16	36.4%	10	22.7%	7	15.9%	11	25.0%	0	0.0%	0	0.0%	44
Industrie pharmaceutique	5	55.6%	1	11.1%	0	0.0%	1	11.1%	1	11.1%	1	11.1%	9
Métallurgie et fabrication de produits métalliques à l'exception des machines et des équipements	172	46.1%	82	22.0%	34	9.1%	72	19.3%	11	3.0%	2	0.5%	373
Production et distribution d'eau ; assainissement, gestion des déchets et dépollution	87	46.3%	48	25.5%	17	9.0%	24	12.8%	10	5.3%	2	1.1%	188
Production et distribution d'électricité, de gaz, de vapeur et d'air conditionné	1491	96.6%	17	1.1%	6	0.4%	21	1.3%	8	0.5%	1	0.1%	1544
Travail du bois, industries du papier et imprimerie	331	73.1%	64	14.1%	21	4.6%	29	6.4%	5	1.1%	3	0.7%	453
<b>Total</b>	<b>3822</b>	<b>70.4%</b>	<b>768</b>	<b>14.2%</b>	<b>244</b>	<b>4.5%</b>	<b>449</b>	<b>8.3%</b>	<b>109</b>	<b>2.0%</b>	<b>34</b>	<b>0.6%</b>	<b>5426</b>

L'industrie est un secteur où la main-d'œuvre est fondamentale : sur les 418 établissements de + de 50 salariés que compte la Drôme, 1/3 appartiennent à l'industrie, soit 143 établissements.

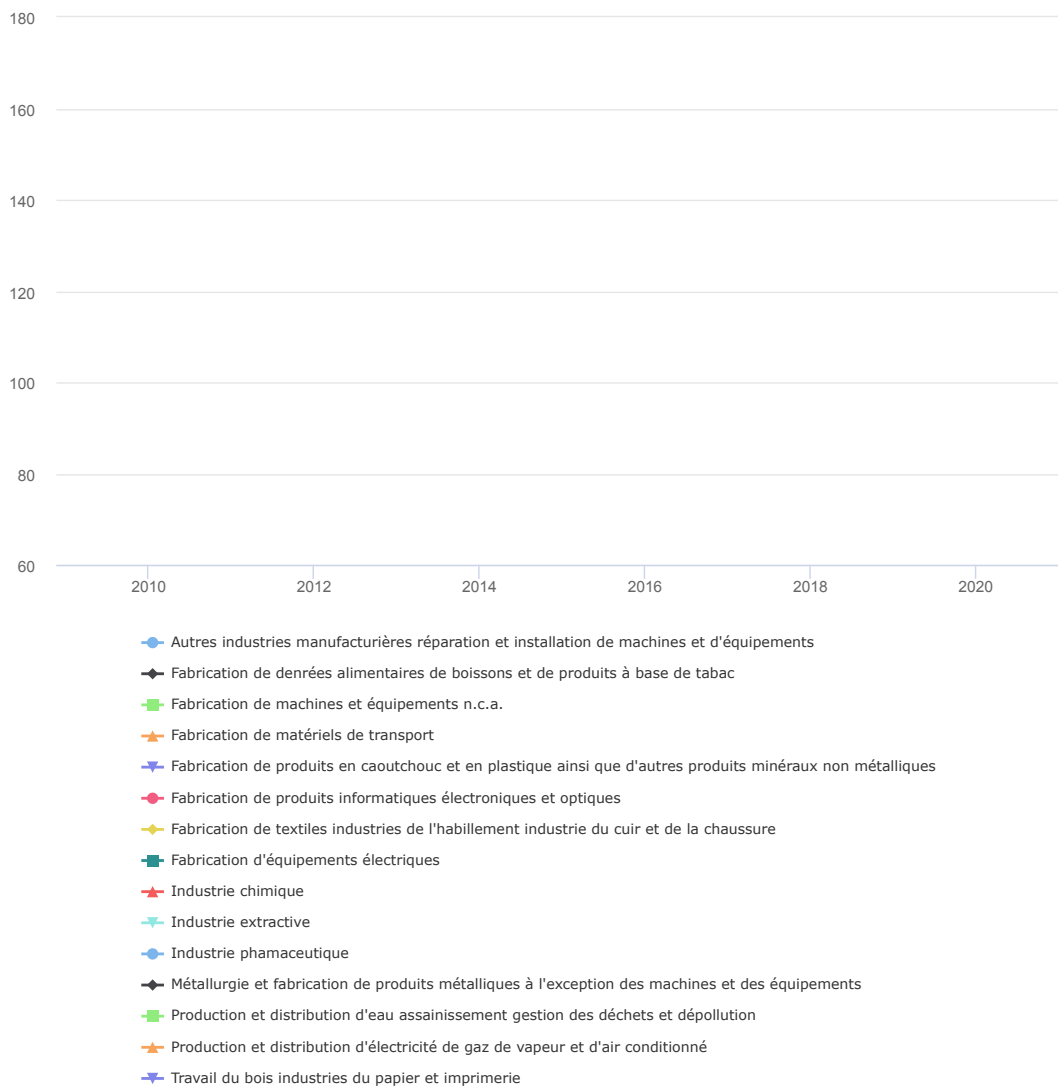
# Le secteur de l'industrie par branche :

## Salariés du secteur privé : stock et évolution

Source : URSSAF au 31/12/2021

	Effectifs 2021	Poids	Evolution depuis 2020	Evolution depuis 2009
Autres industries manufacturières, réparation et installation de machines et d'équipements	4043	10.7%	5.1%	19.5%
Fabrication de denrées alimentaires, de boissons et de produits à base de tabac	7332	19.5%	1.1%	22.0%
Fabrication de machines et équipements n.c.a.	1985	5.3%	1.3%	-9.7%
Fabrication de matériels de transport	1077	2.9%	-4.2%	53.2%
Fabrication de produits en caoutchouc et en plastique, autres produits minéraux non métalliques	3679	9.8%	1.4%	6.6%
Fabrication de produits informatiques, électroniques et optiques	1298	3.4%	-2.1%	-7.2%
Fabrication de textiles, industries de l'habillement, du cuir et de la chaussure	2297	6.1%	5.0%	23.6%
Fabrication d'équipements électriques	790	2.1%	3.4%	-15.8%
Industrie chimique	1039	2.8%	9.8%	52.8%
Industrie extractive	291	0.8%	-2.7%	-5.2%
Industrie pharmaceutique	363	1.0%	2.0%	45.2%
Métallurgie et fabrication de produits métalliques à l'exception des machines et des équipements	6349	16.9%	0.5%	-8.8%
Production et distribution d'eau , assainissement, gestion des déchets et dépollution	1971	5.2%	5.9%	63.4%
Production et distribution d'électricité, de gaz, de vapeur et d'air conditionné	2758	7.3%	2.3%	4.0%
Travail du bois, industries du papier et imprimerie	2386	6.3%	1.8%	1.4%
<b>Total général</b>	<b>37658</b>	<b>100%</b>	<b>2.0%</b>	<b>9.6%</b>

////////////////////////////////////

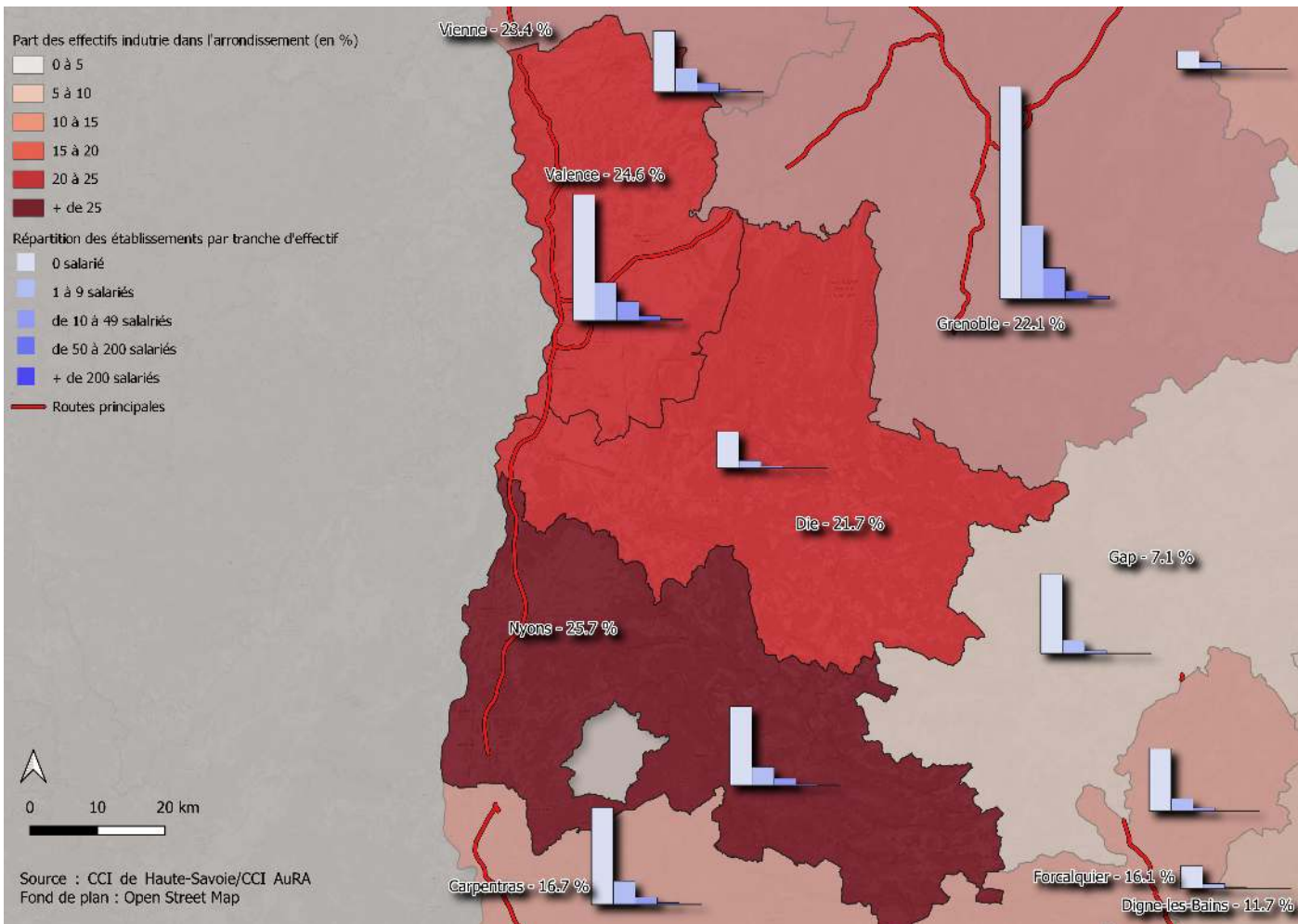


Trois branches concentrent à elles seules près de la moitié des salariés : la fabrication de denrées alimentaires, de boissons et de produits à base de tabac (19.5 %), la métallurgie (16.9 %) et les autres industries manufacturières\* (10.7 %).

Remarque : Le secteur de l'industrie représente 35 % des emplois sur le marché de l'intérim ; le taux de recours à l'intérim de l'industrie -part des intérimaires de l'industrie dans l'emploi salarié de l'industrie, y compris intérim- est de 8 % (source : Dares / 2<sup>ème</sup> trimestre 2022).

\* Meubles, bijouterie, articles de sport, jouets, matériel médico-chirurgical, lunettes, réparation, etc.

# Cartographie de l'industrie par arrondissement :



# Créations d'établissements en 2021

## Poids des créations dans l'économie départementale en 2021

- BTP
- Commerce
- Industrie
- Services
- Tourisme

Source : INSEE, champ marchand non agricole en 2021

La Drôme enregistre 8 201 créations en 2021, dont 9.6 % dans le secteur de l'industrie (poids en légère baisse par rapport à 2020).

L'industrie est le secteur qui enregistre le plus faible nombre de créations d'établissements après le tourisme. Une des raisons est la nécessité d'un apport en capital conséquent.

Créations établissements	2009	2011	2013	2015	2017	2019	2020	2021
Autres industries manufacturières, réparation et installation de machines et d'équipements	92	90	87	72	92	131	157	178
Fabrication de denrées alimentaires, de boissons et de produits à base de tabac	49	49	50	56	52	51	65	93
Fabrication de machines et équipements n.c.a.	5	6	6	1	4	2	7	3
Fabrication de matériels de transport	1	10	7	2	4	3	1	8
Fabrication de produits en caoutchouc et en plastique, ainsi que d'autres produits minéraux non métalliques	27	34	34	35	25	33	31	38
Fabrication de produits informatiques, électroniques et optiques	2	2	1	4	4	4	0	1
Fabrication de textiles, industries de l'habillement, industrie du cuir et de la chaussure	47	48	34	47	46	84	122	113
Fabrication d'équipements électriques	0	3	1	0	4	4	3	4
Industrie chimique	3	6	6	5	6	9	17	15
Industrie extractive	4	0	2	2	1	0	0	4
Industrie pharmaceutique	1	1	0	0	0	0	0	0
Métallurgie et fabrication de produits métalliques à l'exception des machines et des équipements	20	20	20	24	17	34	36	37
Production et distribution d'eau ; assainissement, gestion des déchets et dépollution	5	20	15	18	22	24	15	21
Production et distribution d'électricité, de gaz, de vapeur et d'air conditionné	136	148	169	81	112	223	187	211
Travail du bois, industries du papier et imprimerie	38	35	31	49	46	74	78	62
<b>Total général</b>	<b>430</b>	<b>472</b>	<b>463</b>	<b>396</b>	<b>435</b>	<b>676</b>	<b>719</b>	<b>788</b>

# Quelques filières marqueurs du territoire

## Zoom sur l'agro-alimentaire

La Drôme est l'un des départements français les plus dynamiques dans les industries agroalimentaires (IAA). Elle représente 12 % des effectifs de l'activité alimentaire en Auvergne Rhône-Alpes avec 2/3 d'activité artisanale et 1/3 industrielle, avec l'émergence de la boulangerie-pâtisserie industrielle, de la chocolaterie, de la transformation et préparation de jus de fruits, de la production de boissons ou encore de la fabrication de pâtes. Première filière économique de la Drôme, le département recense 804 établissements agroalimentaires et 7 332 salariés. Le nombre d'emplois reste constant dans ce secteur.

On y retrouve des leaders nationaux et internationaux (HM Clause, Valrhona, Andros, ...) ainsi que de nombreuses PME dynamiques spécialisées dans la fabrication de produits régionaux (nougats, fromages, ravioles, vins, olives...).

A noter que l'agriculture biologique est fortement représentée. La Drôme est un acteur majeur en France et est depuis toujours un territoire pionnier en matière d'agriculture biologique. Le département compte 1267 exploitations agricoles certifiées en agriculture biologique (41 475 hectares certifiés - 6 945 hectares en conversion - 26 % de la Surface Agricole Utile - 287 transformateurs - 93 distributeurs). Depuis 2007, il accueille tous les deux ans le Salon international Tech&Bio.

Principaux enjeux : s'inscrire dans une démarche RSE afin de contribuer au développement durable (meilleure gestion de l'eau, de l'énergie, gestion des déchets, baisse du gaspillage, environnement de travail sécurisé et serein, ...) ; développer la résilience du secteur agroalimentaire (limiter la dépendance de certaines filières comme les protéines végétales importées, éviter les ruptures d'approvisionnement, ...) ; développer une alimentation et une nutrition saine et durable.

Source : Agence Bio, 2018

## Zoom sur la métallurgie :

373 établissements composent la branche de la métallurgie en Drôme en 2020. Cette filière représente environ 8 % des effectifs de l'activité de la métallurgie d'Auvergne Rhône-Alpes et emploie 6 349 salariés soit environ 17 % des effectifs industriels de la Drôme, la dynamique d'emploi est en légère baisse depuis plusieurs années.

A noter que le territoire drômois a investi dans cette filière. En effet, les deux Unions des industries de la mécanique et de la métallurgie (UIMM) de la [Loire](#) et de [Drôme Ardèche](#) ont porté ensemble un projet la construction d'un nouveau Centre de formation des apprentis de l'industrie (CFAI) sur le plateau de Lautagne à Valence. La demande de formation des entreprises est importante dans cette filière, les entreprises manquent de main-d'œuvre qualifiée. Sur 4 500 m<sup>2</sup>, ce nouveau CFAI devrait accueillir à terme 300 apprentis pour des formations en alternance en usinage, maintenance, électrotechnique et chaudronnerie.

Principaux enjeux : assurer un renouvellement durable des compétences pour permettre aux entreprises de recruter localement.

## Zoom sur la plasturgie :

L'industrie de la plasturgie est un socle important de l'économie industrielle drômoise, avec une activité plus concentrée en termes d'établissements. Fort d'une présence depuis plusieurs années, ce secteur d'activité a dû évoluer et s'adapter pour assurer sa compétitivité sur des marchés clés comme celui de l'automobile.

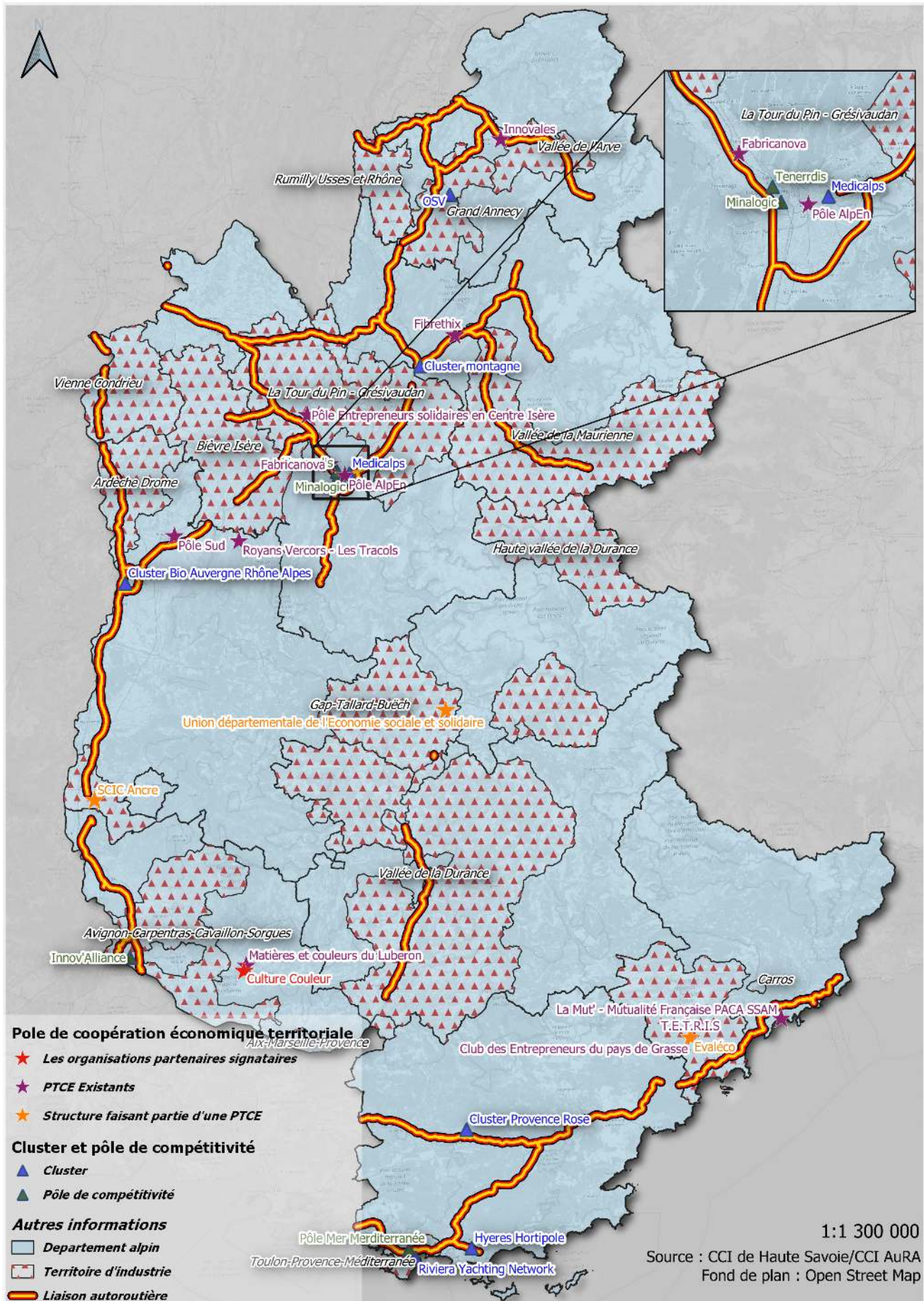
La Drôme représente en terme de salariés, à elle seule, environ 7 % de l'activité de la plasturgie d'Auvergne Rhône-Alpes avec 360 établissements recensés dont la moitié sont spécialisés dans la fabrication de petites pièces en plastique. Cette filière emploie 3 679 salariés, la dynamique d'emploi reste stable d'année en année. Elle est également présente par de nombreuses PME expertes dans le moulage et les pièces composites.

Principaux enjeux : pour répondre aux défis de l'urgence environnementale, toute la filière plasturgie doit être mobilisée dans une dynamique d'innovation et de transformation industrielle.

---

# Cartographie des dispositifs territoriaux "industrie"

Version imprimable :



# Sources

CCI Haute-Savoie/Consulaire/Baseco - ACOSS – URSSAF – INSEE

## Délimitations du secteur

Répartition selon la classification en A38 de la nomenclature agrégée NAF-2008 de l'INSEE

Contact [jgheno@haute-savoie.cci.fr](mailto:jgheno@haute-savoie.cci.fr)

