

Conjoncture Haute-Savoie

1er trimestre 2026

Document réalisé en collaboration avec : la Chambre d'Agriculture, le MEDEF Haute-Savoie/UIMM, le SNDEC, la Chambre de Métiers et de l'Artisanat, BTP 74, Comité Départemental du Tourisme Haute-Savoie Mont-Blanc, la Banque de France, France Travail, UD/DDETS, l'URSSAF, la DDT, la Direction Régionale des Douanes, le Conseil Départemental, la DGFIIP.

Industrie

(Medef Haute-Savoie et UIMM - Banque de France - SNDEC)

Une activité plutôt mieux orientée au global

Malgré quelques signes de raffermissement et une reprise relative des investissements capacitaires, **la conjoncture industrielle reste marquée par de fortes disparités selon les secteurs et des carnets de commandes encore insuffisants (notamment en France)**. Les perspectives du 2^{ème} trimestre sont par ailleurs fragilisées par la situation géopolitique et les tensions sur l'énergie et les matières premières. Cette analyse est partagée pour le décollage, la légère amélioration du chiffre d'affaires au 1^{er} trimestre (grâce à l'export) se heurtant aux incertitudes à court terme.

Situation en Auvergne-Rhône-Alpes (**Banque de France 03/2026**) :

Métallurgie et fabrication de produits métalliques :

La **production a été tirée à la hausse**, portée notamment par les secteurs de l'aéronautique, la défense et le nucléaire. La **prise de commandes a également été dynamique** tant sur le plan intérieur qu'extérieur, mais contrastée selon les débouchés. La forte pression haussière sur les matières premières a été accentuée par le contexte géopolitique. Les répercussions sur les prix de vente n'ont été que partielles, et hétérogènes. En avril, les dirigeants tablent sur une stabilité de l'activité avec une hausse modérée des prix de vente.

Métiers du décolletage, usinage et traitement des métaux :

L'activité a été bien orientée en mars, soutenue par une **demande qui s'est dynamisée**, principalement sur le plan national. Les l'aéronautique, débouchés la de défense et la connectique ont été porteurs alors que la demande en provenance de l'automobile a été plus irrégulière. **La hausse des prix des matières premières s'est fortement accélérée et n'a été répercutée qu'en partie sur les prix de vente**. À court terme, les chefs d'entreprise prévoient un maintien de la production ainsi qu'une légère revalorisation des tarifs.

Echanges commerciaux

(Direction Régionale des Douanes du Léman)

Une tendance à la baisse pour 2025

Pour l'année 2025, les échanges se sont contractés par rapport à 2024

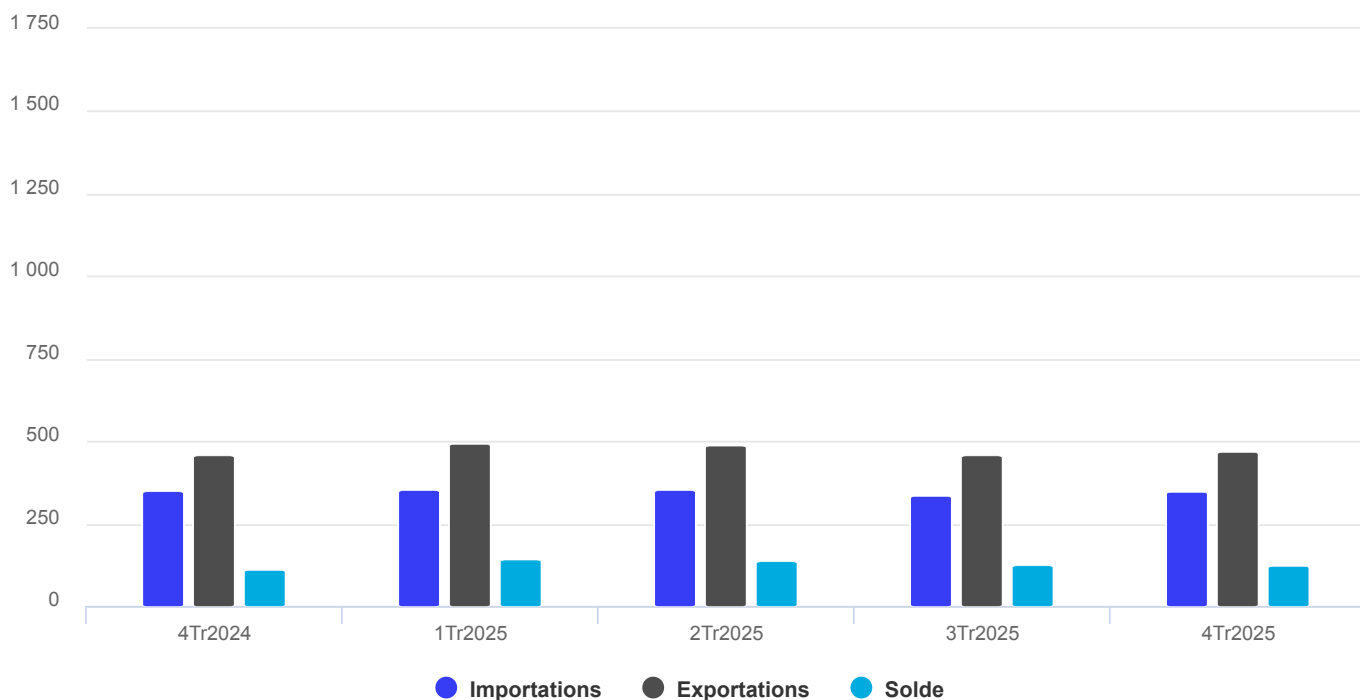
- Baisse de 0.5 % pour les exportations, pour se situer à 5 980 milliards d'euros
- Baisse de 4.0 % pour les importations, pour se situer 4 328 milliards d'euros

La balance commerciale reste excédentaire à 1.652 milliards, en hausse de 10.1 % sur 12 mois glissants

Palmarès pays pour l'année 2025 par rapport à 2024

- exportateurs : Allemagne, Suisse, Pays-Bas, Italie, Etats-Unis d'Amérique, etc.

- importateurs : Italie, Allemagne, Suisse, Chine, Espagne, etc.



Palmarès des produits échangés

Principaux produits importés	Part en %	Principaux produits importés	Part en %
Métaux et produits métalliques	17.2	Machines	18.4
Machines	14.2	Produits chimiques, cosmétiques	14.5
Produits chimiques, cosmétiques	12.5	Métaux et produits métalliques	12.4
Equipements électriques et ménagers	9.6	Pdts des ind. agricoles, alimentaires	10.6
Pdts des ind. agricoles, alimentaires	8.3	Equipements électriques et ménagers	8.3
Produits manufacturés divers	7.5	Produits manufacturés divers	7.2
Produits informatiques, électroniques	7.1	Textile, habillement, chaussures	6.6
Produits plastiques	5.9	Matériels de transport	5.7
Textile, habillement, chaussures	5.7	Produits informatiques, électroniques	5.6
Matériels de transport	5.2	Produits plastiques	3.4
Total cumulé	93.2	100	92.8

[En savoir plus sur le Kiosque.finances.gouv ici](https://www.kiosque.finances.gouv.fr/)

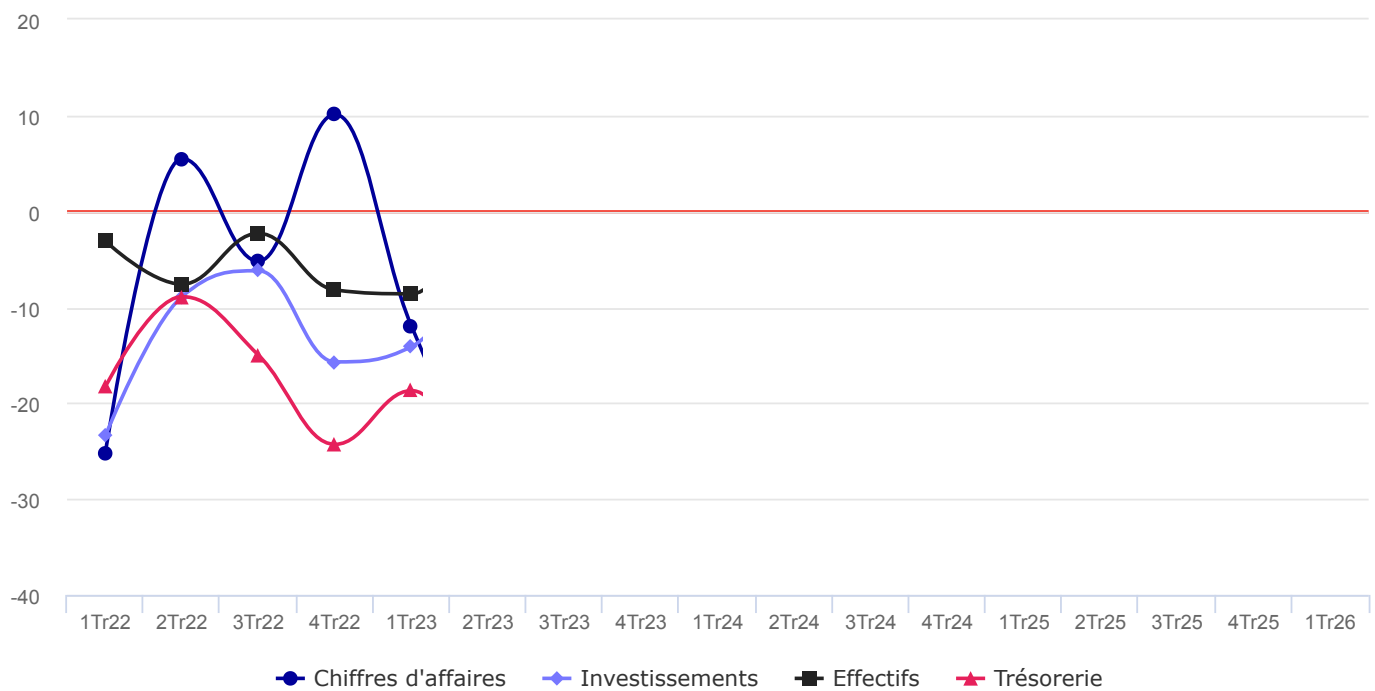
Commerce de détail

(Chambre de Commerce et d'Industrie Haute-Savoie)

Un début d'année difficile

- Une fréquentation et un panier moyen en recul
- Des indicateurs financiers qui se contractent
- Des perspectives qui se dégradent légèrement
- Des niveaux de confiance qui s'améliorent
- Un trimestre tendu pour l'équipement de la personne

Évolution des différents indicateurs (trimestre n/trimestre n-1, en solde d'opinion)



*le solde d'opinion correspond à la différence entre la proportion de répondants ayant exprimé une opinion positive et celle ayant exprimé une opinion négative

Évolution par indicateur

(par rapport à la même période de l'année précédente)

Chiffre d'affaire

L'activité commerciale se dégrade ce trimestre. **Près d'un répondant sur deux déclare une baisse de chiffre d'affaires.**

Parmi les entreprises ayant enregistré une baisse, 48 % évoquent un recul supérieur à 10 %.

Par secteur d'activité :

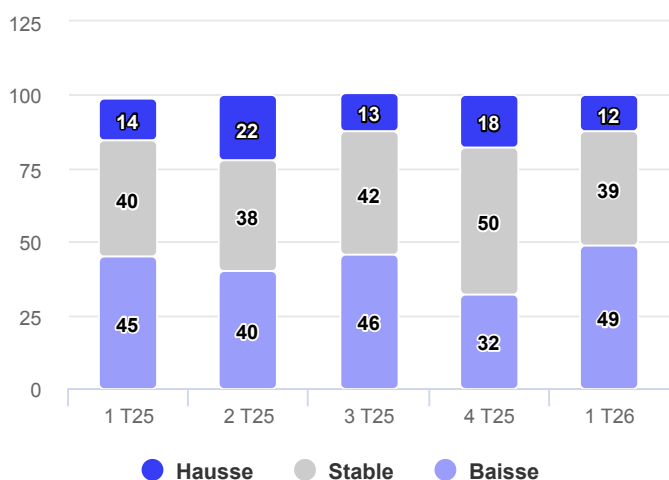
La tendance à la baisse touche **l'ensemble des secteurs du commerce**

Équipement de la personne : Après une légère amélioration observée au trimestre précédent avec 24 % déclarant une hausse, la situation se dégrade nettement. Seuls 4 % font encore état d'une progression de leur chiffre d'affaires.

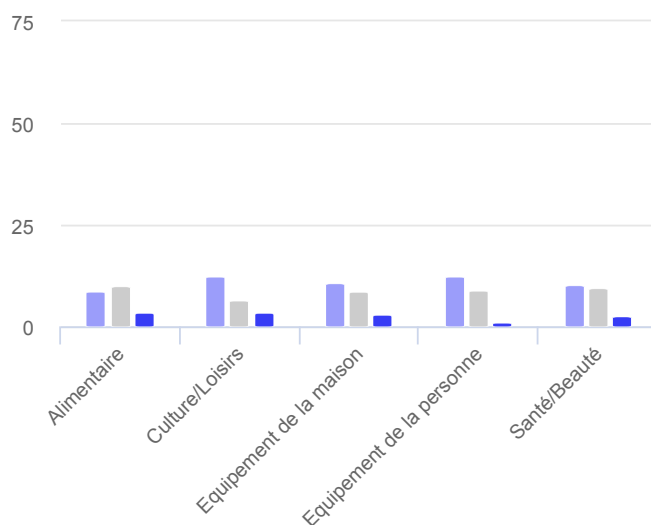
Culture/loisirs : Ce secteur enregistre la plus forte proportion de répondants en baisse (+19 points/4T25 et +11 points/1T26).

Ces évolutions défavorables s'expliquent en grande partie par l'instabilité géopolitique, la baisse de fréquentation et des problèmes de stationnement dans certains secteurs.

Evolution des chiffres d'affaires par trimestre



Zoom par branche



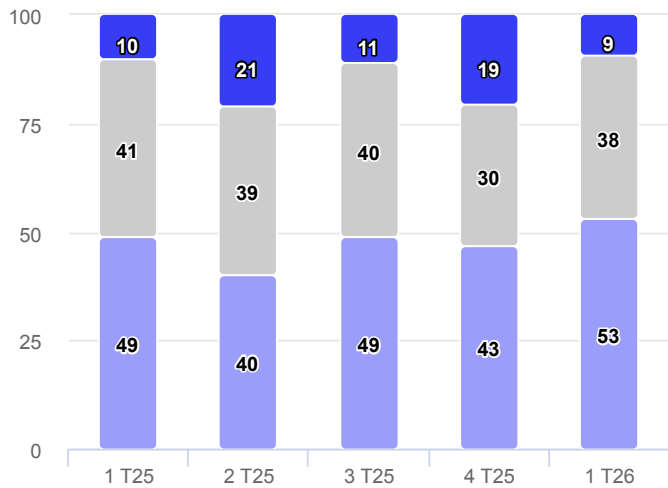
Fréquentation

53 % des répondants constatent une dégradation de la fréquentation ce trimestre.

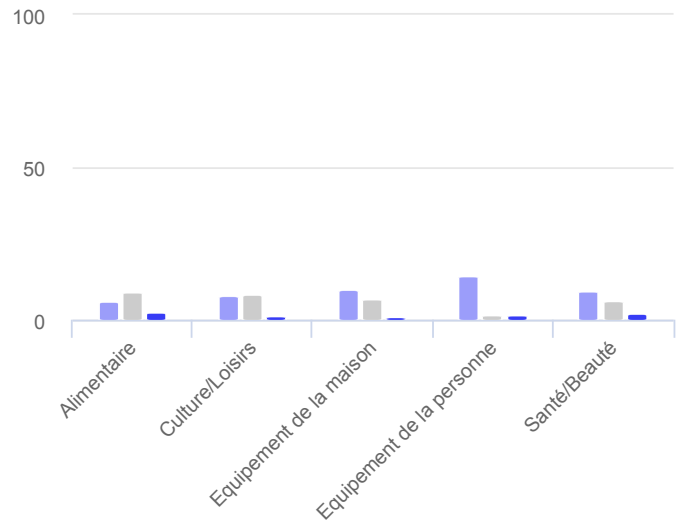
L'équipement de la personne est le secteur le plus impacté avec 84 % déclarant une baisse de fréquentation.

Dans l'équipement de la maison et le secteur santé/beauté plus d'un panéliste sur deux fait état également d'un recul.

Evolution de la fréquentation par trimestre



Zoom par branche



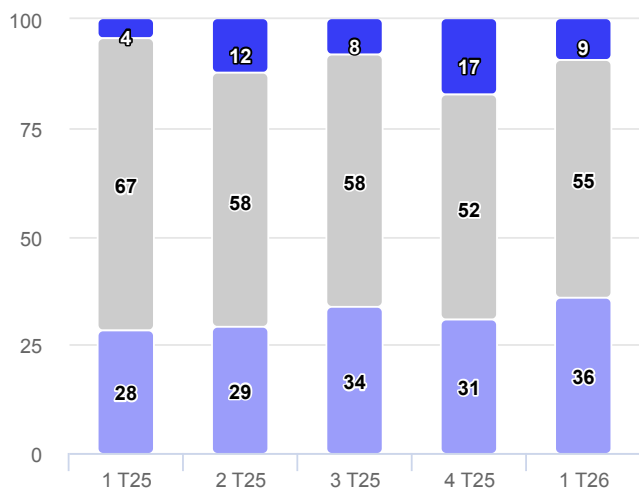
Panier moyen

Même si le panier moyen demeure stable pour plus de la moitié des panélistes, la tendance globale est orientée à la baisse. Seuls 9 % enregistrent encore une hausse, contre 17 % au 4e trimestre.

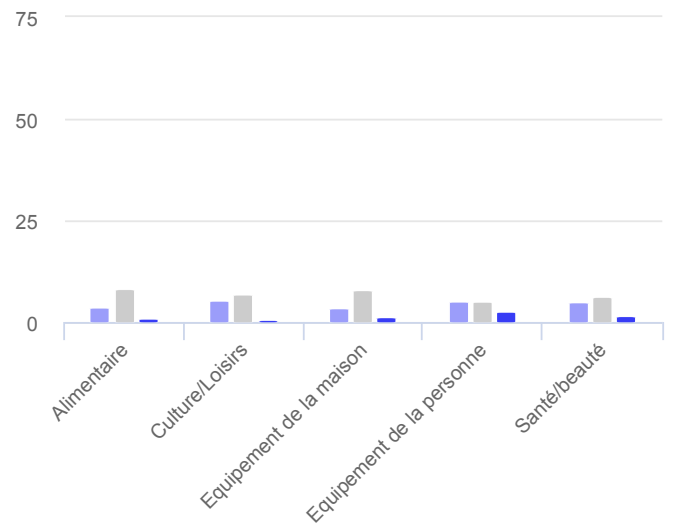
La situation se dégrade plus fortement dans certains secteurs. Les secteurs santé/beauté et culture/loisirs enregistrent un recul marqué avec respectivement 39 % et 42 % de baisse (10 % et 30 % au 4T25).

Pour l'équipement de la personne, 20 % des répondants font état d'une hausse (-4 points/4T25 mais + 13 points 1T25).

Evolution du panier moyen par trimestre



Zoom par secteur



Pour consulter la note dans son intégralité : ["Baromètre 1er trimestre 2026"](#)

Services

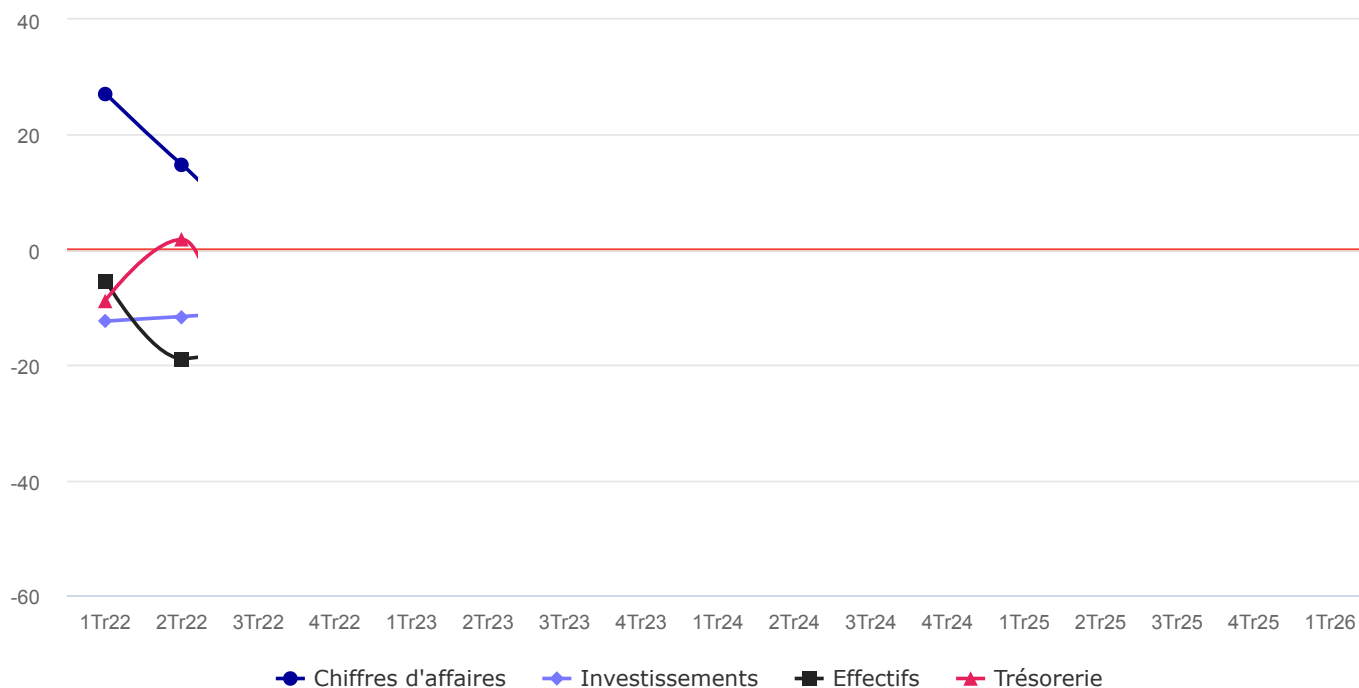
(Chambre de Commerce et d'Industrie Haute-Savoie)

Un premier trimestre en retrait

- Des chiffres d'affaires en recul
- Des indicateurs financiers qui se dégradent
- Un nombre de client en baisse
- Des niveaux de confiance qui s'améliorent mais des perspectives plus pessimistes
- Une situation moins difficile pour les services aux entreprises

Evolution des différents indicateurs

(trimestre n/trimestre n-1, en solde d'opinion)



*le solde d'opinion correspond à la différence entre la proportion de répondants ayant exprimé une opinion positive et celle ayant exprimé une opinion négative

Evolution par indicateur

(trimestre n/trimestre n-1, en solde d'opinion)

Chiffres d'affaires

Ce trimestre, la situation du chiffre d'affaires se dégrade. 46 % des répondants signalent une baisse (+11 points/4T25 et + 15 points/1T25).

Parmi les entreprises ayant enregistré une baisse, plus de la moitié évoque un recul supérieur à 10 %.

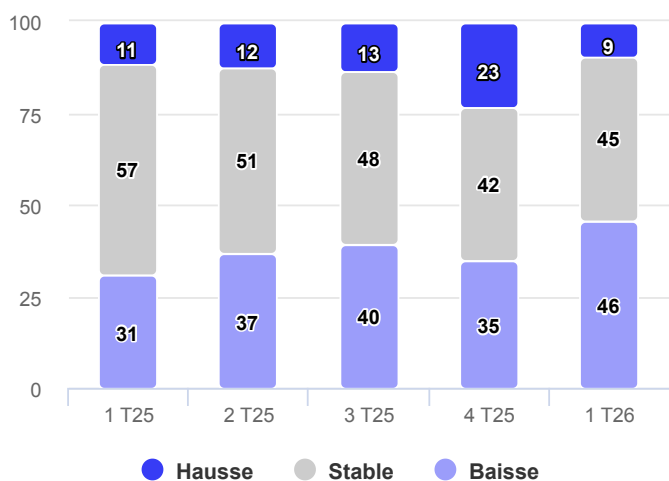
Par secteur d'activité :

Cette tendance baissière se retrouve sur les différents secteurs.

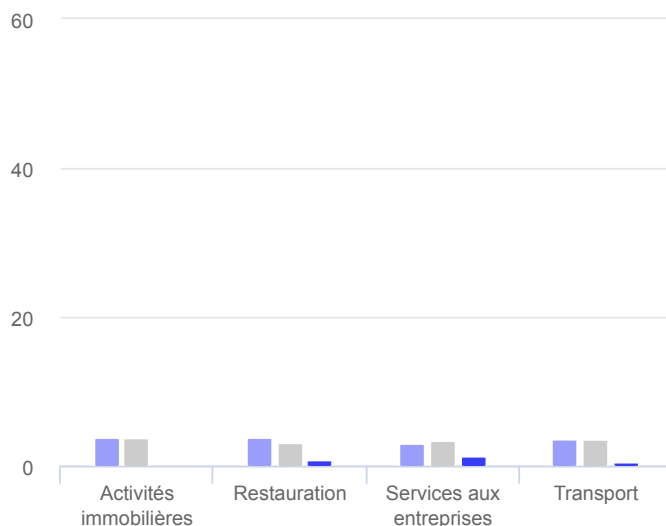
- Les services aux entreprises semblent un peu moins impactés avec 16 % qui font encore état d'une hausse de leur chiffre d'affaires.
- Dans l'immobilier, l'amélioration observée au trimestre précédent ne se confirme pas. En effet, aucun panéliste ne déclare de hausse ce trimestre.
- Pour la restauration, un répondant sur deux enregistre une baisse.
- Dans les transports, ils ne sont plus que 5 % à déclarer une hausse contre 42 % au 4T25.

Le contexte politique et économique engendre un attentisme et un report des projets de la clientèle.

Evolution des chiffres d'affaires par trimestre



Zoom par branche

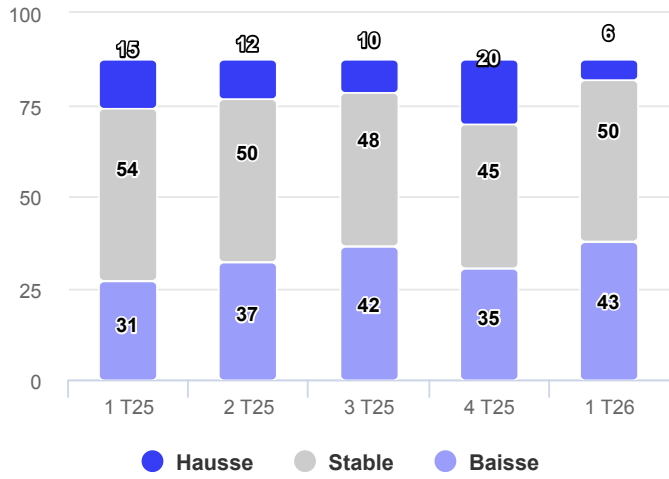


Nombre de client

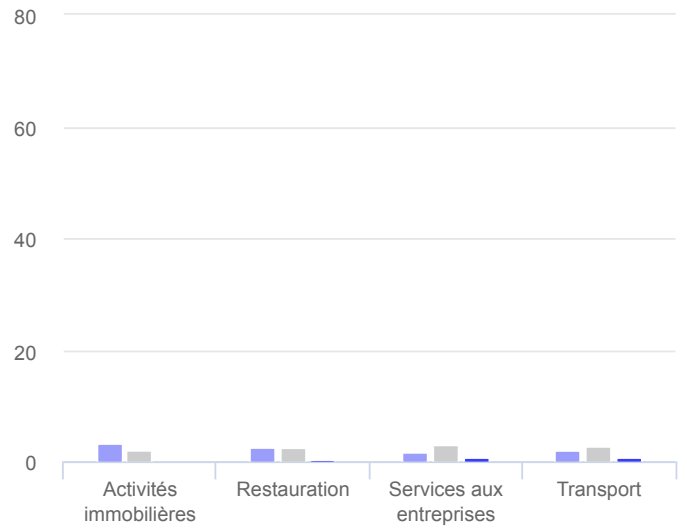
Après une légère amélioration au trimestre précédent, **le nombre de client est de nouveau orienté à la baisse. Seules 6 % des entreprises font état d'une hausse (20 % au 4T25 et 15 % au 1T25).**

L'immobilier semble le plus touché par ce recul, avec 63 % signalant une diminution de leur clientèle. A l'inverse, 59 % des répondants des services aux entreprises constatent une stabilité.

Evolution du nombre de clients par trimestre



Zoom par branche

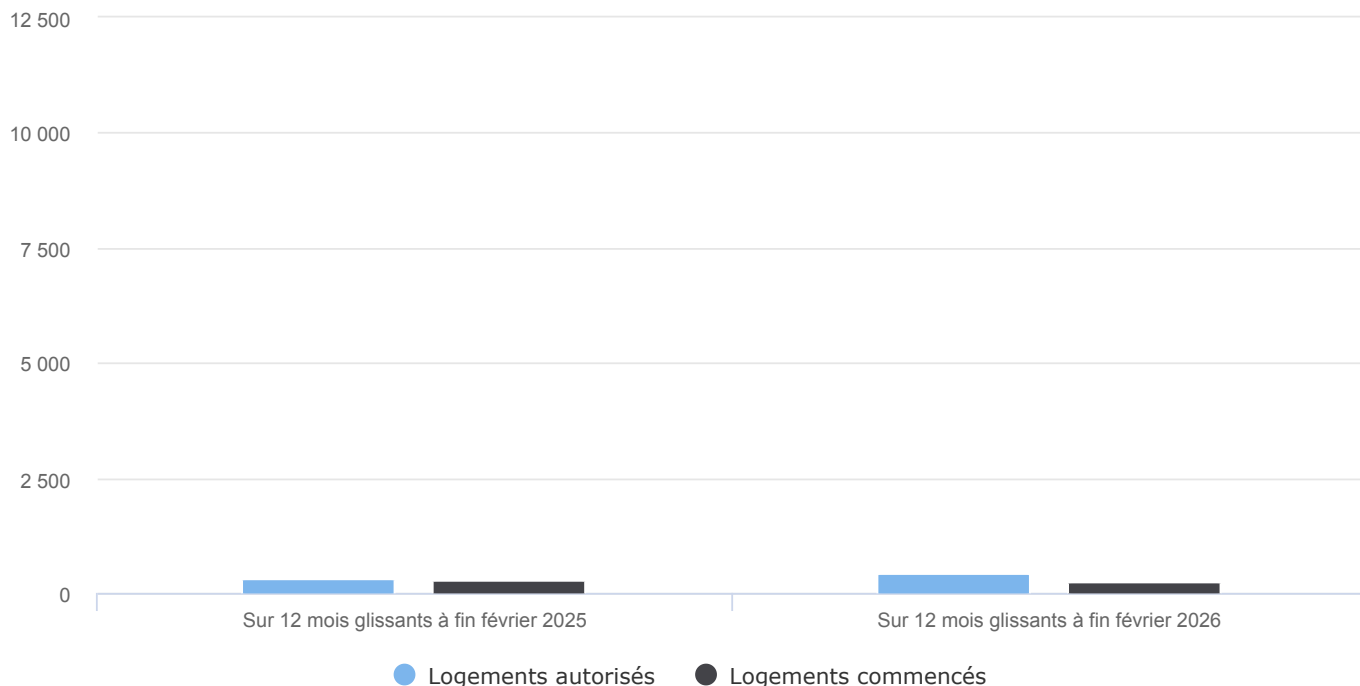


Pour consulter la note dans son intégralité : ["Baromètre 1er trimestre 2026"](#)

Construction

(Direction Départementale des Territoires)

Les logements commencés en retrait



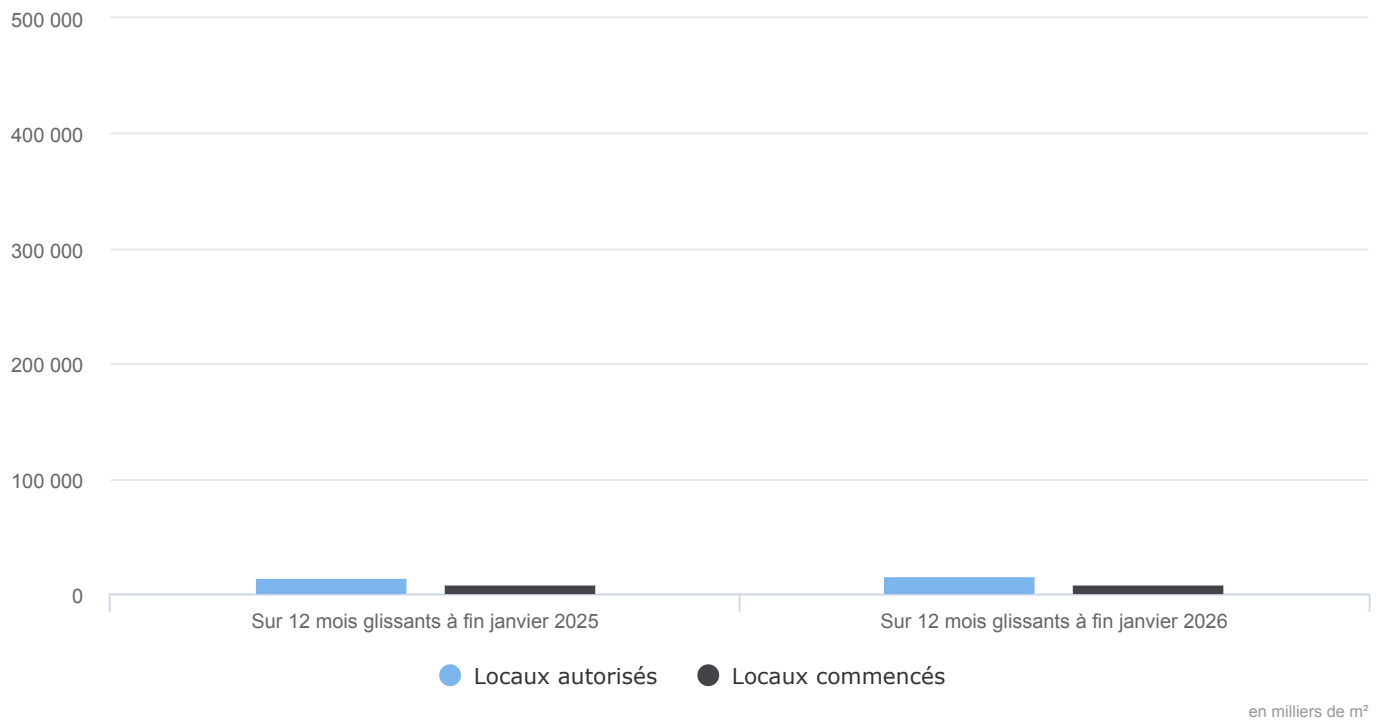
Logements autorisés : En Haute-Savoie sur 12 mois glissants, le nombre de logements autorisés a augmenté de plus de 39 %. La tendance est la même au niveau régional (+27 %) et national (+20 %).

Logements commencés : En Haute-Savoie sur 12 mois glissants, le nombre de logements commencés a diminué de plus de 20 %. Au niveau régional et national, la tendance est à la hausse (+6 % et + 11 %).

La demande locative sociale (source : système national d'enregistrement - SNE) : Fin février 2026, 38 729 ménages sont en attente d'un logement locatif social. En neuf mois, la demande reste stable. Parmi les demandeurs, 34 065 sont éligibles à un logement social et 19 935 éligibles à un PLAI, soit 51 % d'entre eux

Le recours aux dispositifs d'aide à la rénovation énergétique: De avril 2025 à fin mars 2026, le nombre de foyers aidés par Ma PrimeRénov (MPR) "par geste" est en baisse de 27 % par rapport à avril 2024 - mars 2025. Pour MPR "parcours accompagné", le nombre de logements aidés est en baisse de 33 %.

Les locaux autorisés en hausse



Locaux autorisés : En Haute-Savoie sur 12 mois glissants, la surface de locaux autorisés a augmenté de plus de 11 %.

Locaux commencés : En Haute-Savoie sur 12 mois glissants, la surface de locaux commencés est stable (-0.1%)

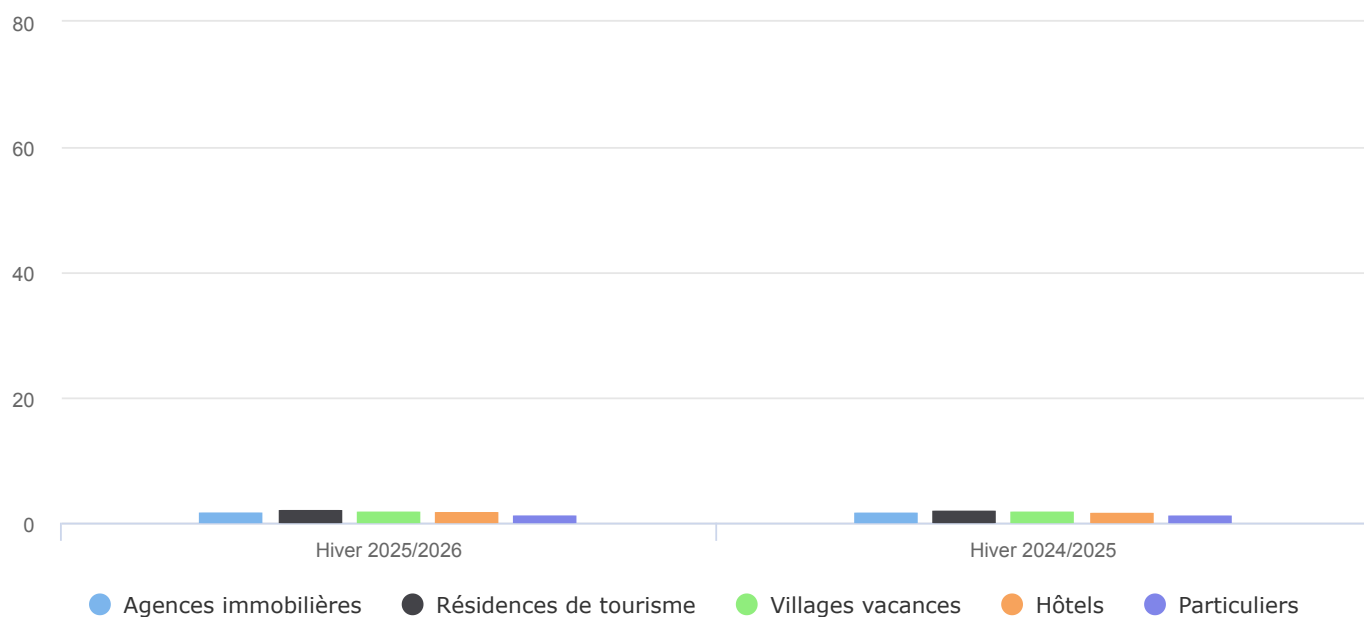
Tourisme

(Comité Départemental Haute-Savoie Mont-Blanc)

Un très bon hiver 2025/2026

Conformément aux prévisions, **l'hiver 2025/26 est très satisfaisant avec un taux d'occupation pour l'ensemble des stations de Haute-Savoie de 56,1%, soit +1,6 points par rapport à l'hiver précédent** – déjà qualifié de très bonne saison. Taux d'occupation des lits marchands : 66,5% pour les hôtels (+4,9 points) ; 75,6% pour les résidences de tourisme (+3,7) ; 60,3% via les agences immobilières (+0,5), 46,9% de particuliers à particuliers (+1) et 67,8% pour les centres/villages vacances (-0,1). La part de la clientèle étrangère est de 34,4% (en particulier Royaume-Uni, Belgique et Suisse).

Taux d'occupation pour la saison hiver 2025/2026



Pour en savoir plus : [Haute-Savoie Mont-Blanc tourisme pro](#)

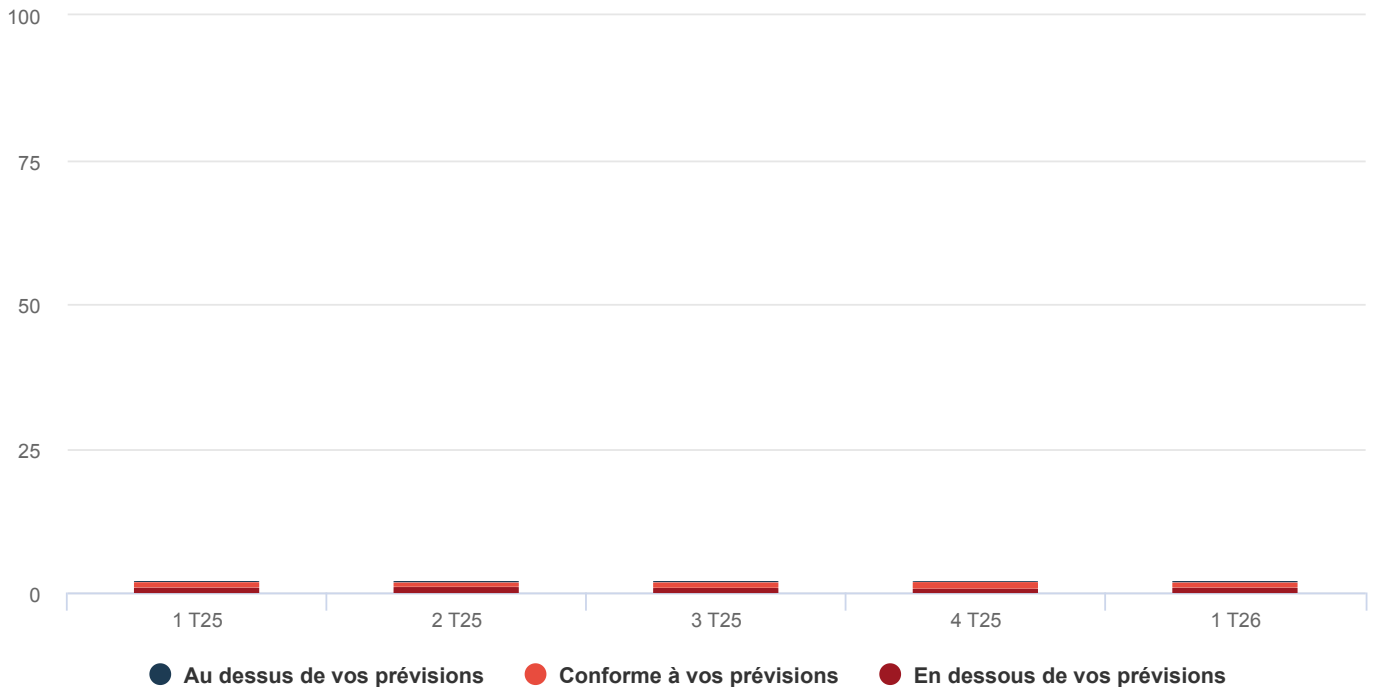
Artisanat

Une activité inférieure aux attentes

Niveau d'activité

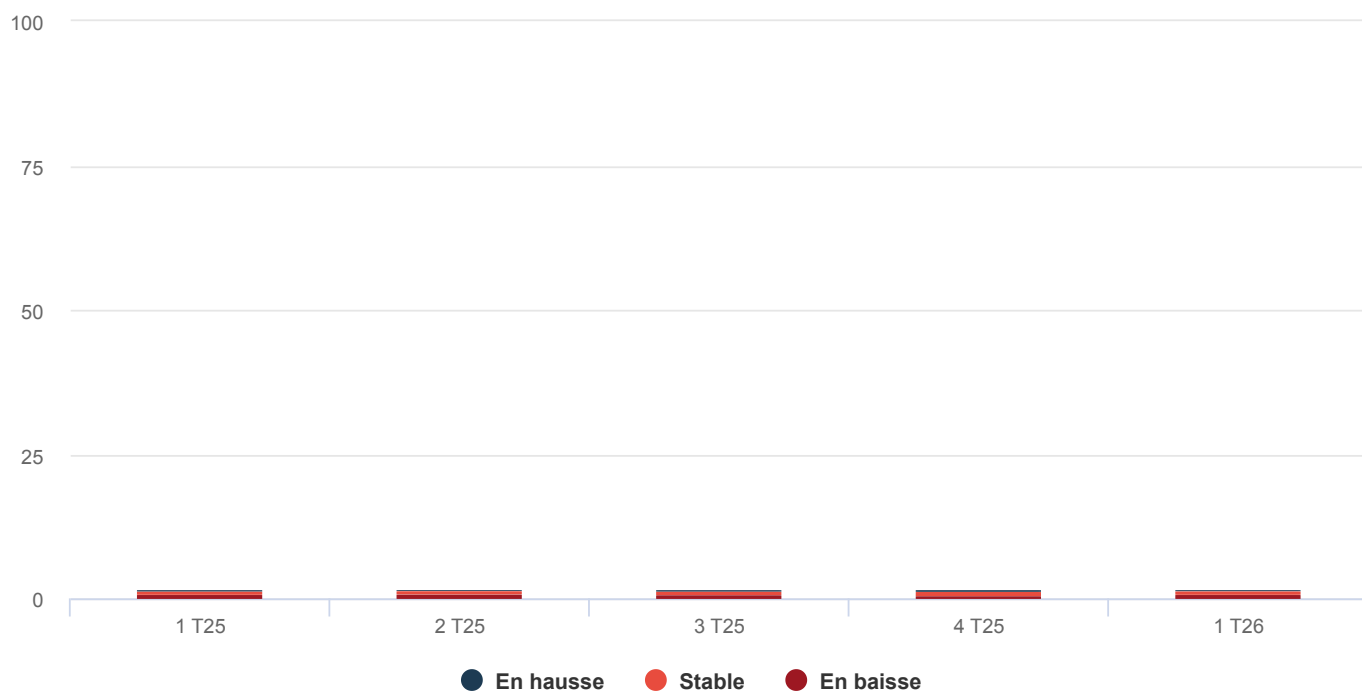
Au premier trimestre 2026, **l'activité des entreprises artisanales du département reste globalement inférieure aux attentes**. Près de la **moitié des répondants déclarent une activité en dessous de leurs prévisions**, tandis que quatre entreprises sur dix estiment être dans les clous. Les situations franchement favorables demeurent marginales.

Pour le début d'année on trouve plus de chefs d'entreprise pessimistes (30 %) qu'optimistes (24 %),



Chiffre d'affaires

L'analyse du chiffre d'affaires confirme les tensions observées sur l'activité. **Près d'une entreprise artisanale sur deux enregistre une baisse de chiffre d'affaires**, tandis que la stabilité concerne un peu moins de quatre entreprises sur dix. Les situations de hausse demeurent minoritaires. Au-delà de la répartition, l'ampleur des variations est un point d'attention : une part non négligeable des baisses est significative, illustrant un impact économique réel de la conjoncture sur les entreprises. À l'inverse, les hausses observées sont le plus souvent modérées, ce qui limite les effets de rattrapage.



Trésorerie

La **trésorerie apparaît encore globalement suffisante pour une courte majorité d'entreprises**, mais **l'évolution récente est nettement défavorable** : près de la moitié des artisans déclarent une trésorerie en baisse sur le trimestre. Ce décalage met en évidence une érosion progressive des équilibres financiers, qui pourrait devenir critique en cas de prolongation de la conjoncture actuelle.

Le **recours au financement reste très limité**, ce qui témoigne d'une forte prudence, voire d'un renoncement à l'investissement ou à l'endettement dans un contexte incertain. L'autofinancement demeure le mode de financement privilégié lorsqu'un besoin se fait sentir.



Agriculture

(Chambre d'Agriculture Savoie Mont Blanc)

Un trimestre satisfaisant

La collecte laitière poursuit sa hausse à un niveau élevé. Les fabrications fromagères sont dynamiques pour le beaufort, stables pour la Tome des Bauges mais en recul pour la tomme, l'emmental et la raclette. Les prix sont toujours particulièrement élevés pour la viande bovine et ovine. Les cours des céréales enregistrent une légère hausse. La production est satisfaisante pour le maraîchage et l'arboriculture. Les ventes de vin (malgré une progression à l'export) sont en recul, mais celles des points de vente collectifs sont positives.



Collecte laitière

La collecte laitière dans les Savoie a poursuivi sa hausse, au cours de ce 1er trimestre 2026. Le niveau de collecte se maintient donc particulièrement élevé.



Fabrications fromagères

Les fabrications de fromage sont en recul pour la Tomme, l'Emmental, et la Raclette. En revanche, les fabrications sont en croissance pour le Beaufort, et stables pour la Tome des Bauges.



Veaux de 8 jours

Les prix grimpent toujours à un niveau inédit, en raison d'un manque d'offre.



Vaches de réforme

Après une hausse continue en 2025, les cours se maintiennent à un niveau historiquement haut, en raison d'une offre trop restreinte.



Viande ovine (agneau)

Les prix de la viande ovine se maintiennent stables par rapport à 2025, tout en restant à un niveau élevé.



Céréales/grandes cultures

Malgré un début de trimestre compliqué, le développement des cultures est globalement satisfaisant. Les cours sont en très légère hausse, mais le prix des engrais a fortement augmenté.



Arboriculture (pommes et poires)

Le 1er trimestre a été relativement satisfaisant, malgré un peu de gel pour certains producteurs. La nouaison se déroule dans de bonnes conditions.



Légumes

Le premier trimestre aura été tout à fait correct pour les maraîchers, pour la production comme pour les ventes. Les plantations ont pu débuter en mars dans des conditions favorables.



Viticulture

Les viticulteurs ont été relativement épargnés par le gel tardif en ce début de trimestre 2026. Malgré la progression des ventes à l'export, les ventes de vin sont globalement en recul.



Points de vente collectif

Les ventes ont été positives ce trimestre pour les magasins de producteurs, notamment pour la viande et les fromages.

Marché du travail

(France Travail Haute-Savoie/DDETS)

Un taux de chômage qui reste stable

En raison de la mise en oeuvre de la Loi Plein Emploi au 1er janvier 2025, qui induit d'importantes modifications dans les inscriptions à FranceTravail, les évolutions de la demande d'emploi ne sont pas le reflet de la situation du marché du travail.

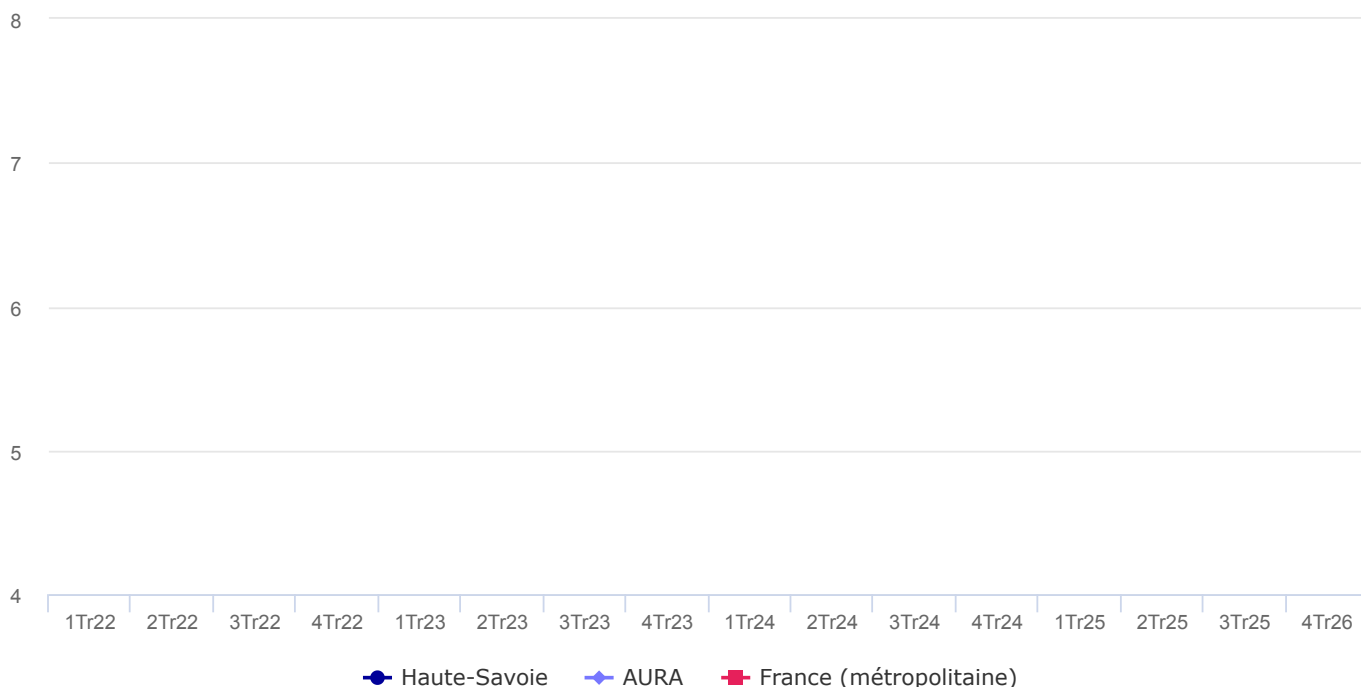
En moyenne au 1er trimestre 2026, en Haute-Savoie, le nombre de personnes inscrites à France Travail qui ne sont ni en attente d'orientation ni en parcours social s'établit à 73 740 (catégorie A, B, C, D, E). Au 1er trimestre, au sein des deux catégories créées en janvier 2025, **3 792 personnes sont inscrites en parcours social** (catégorie F, donnée brute non corrigée des variations saisonnière et des jours ouvrables (non CVS-CJO)) et **1 762 personnes sont en attente d'une orientation par le service public de l'emploi** (catégorie G, données brute (non CVS-CJO))

Vous pouvez également retrouver :

- les brochures régionale et départementales [en ligne sur l'Observatoire France Travail](#)
- les données mensuelles sur <https://statistiques.francetravail.org/stmt/static>

Taux de chômage 4e trimestre 2025

Haute-Savoie	Auvergne-Rhône-Alpes	France
5.7 %	6.8 %	7.7 %



Taux de chômage 4e trimestre 2025 par zone d'emploi

	Anncy	Genevois Français	Vallée de l'Arve	Mont-Blanc	Chablais
4e trimestre 2025	5.0 %	6.4 %	6.4 %	3.9 %	6.2 %

Évolution de l'emploi salarié

(Urssaf/Access/ France Travail **dernières données disponibles**)

Une situation encore bien orientée

En Haute Savoie, au 4e trimestre 2025, **298 960 salariés travaillent dans le secteur privé** marchand et non marchand (y compris dans l'intérim).

Les effectifs salariés sont en hausse de 0.5 % par rapport au 4^e trimestre 2024 et de 0.2 % par rapport au trimestre précédent.

En Haute-Savoie, au 4^e trimestre, 3 secteurs enregistrent une hausse en évolution trimestrielle et annuelle : le tertiaire marchand, l'intérim et le tertiaire non marchand.

Secteur	Emploi salarié	Evolution trimestrielle	Evolution annuelle
Industrie	46300	-0.3 %	-0.9 %
Construction	19160	-0.5 %	-0.8 %
Tertiaire marchand	137150	+0.4 %	+0.9 %
Intérim	7380	+1.9 %	+0.3 %
Tertiaire non marchand	87170	+0.1 %	+0.8 %
Total	298960	+0.2 %	+0.5 %

URSSAF

(Source [Accoss-StatUR74](#), dernières données disponibles)

Nombre de cotisants URSSAF au 31/03/2026

	Nombre	Évolution annuelle
Employeurs privés	30 814	+0.2%
Travailleurs indépendants	84 238	+2.3%
Autres catégories	82 999	-1.7%
Total	198 051	+0.3%

Procédures collectives et assignations

Jugement de procédures collectives sur les trois derniers mois au 31/03/2026

	Niveau	Évolution annuelle en %
Nombre d'entreprises	223	+7.7%
Nombre d'établissements	254	+3.3%
Effectifs salariés	6 718	-44.9%
Montants en K€	4 947	-68.5%

Restes à recouvrer

Taux de reste à recouvrer au 31 mars 2026

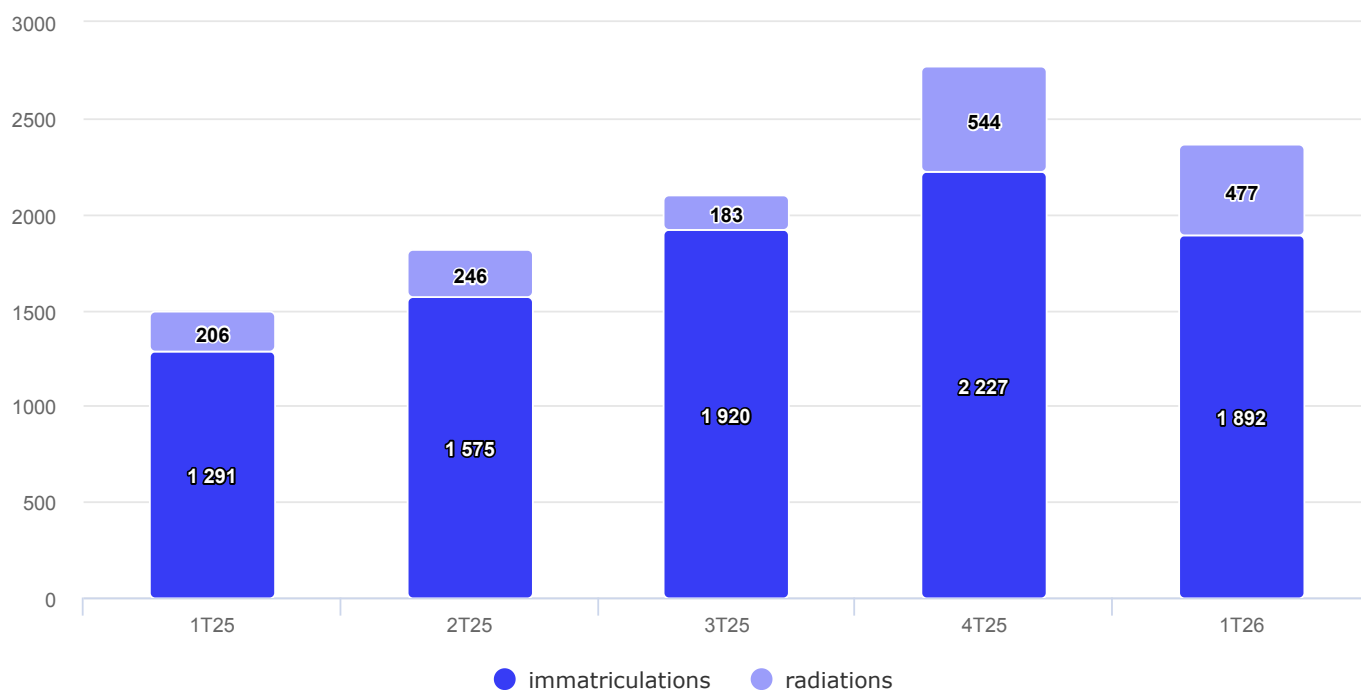
	Taux en montant	Evolution annuelle
Employeurs privés	1.2%	
Travailleurs indépendants	5.2%	
Autres catégories	3.2%	
Total	2.0%	

Immatriculations / Radiations

(CCI Haute-Savoie)

Evolution des immatriculations et des radiations

Registre du Commerce et des Sociétés



Au **1er trimestre**, les mouvements des entreprises inscrites au Registre du Commerce et des Sociétés sont :

- **1 892** nouvelles immatriculations, dont **35.2 %** sont des micro-entrepreneurs,
- **477** radiations, dont **40.0 %** sont des micro-entrepreneurs.

**Données provisoires (en cours de mise à jour) en raison de la mise en place du Guichet Unique*

Situation dans le canton de Genève

(Office Cantonal de Statistiques de Genève)

La conjoncture dans l'attente d'une reprise

Dans le canton de Genève, **la croissance a été un peu plus vigoureuse que dans l'ensemble de la Suisse**. Selon le Groupe de perspectives économiques (GPE), la hausse du PIB genevois se fixe à 1,6 % en 2025. En effet, **les mouvements observés sur les marchés financiers ont été plutôt favorables aux activités de négoce de matières premières et de finance**, deux secteurs clés pour Genève. Cependant, **les dynamiques sectorielles sont hétérogènes et certains secteurs connaissent des difficultés**.

Après une fin d'année marquée par une détérioration de la situation, **la marche des affaires s'est un peu améliorée en début d'année 2026**. Elle est jugée comme globalement satisfaisante parmi les entreprises genevoises couvertes par une enquête de conjoncture. Les entreprises sont en outre plutôt confiantes quant à l'évolution de leurs affaires pour les six prochains mois.

Dans **l'industrie, la situation des affaires reste perçue comme défavorable en février**. Pour les trois à six prochains mois, les perspectives émises par les chefs d'entreprise sont toutefois bonnes. Ils s'attendent à une hausse des entrées de commandes et de la production lors des trois prochains mois ainsi qu'à une amélioration de la marche de leurs affaires à un horizon de six mois

La **situation des affaires dans les services financiers est jugée bonne en janvier**. Les principaux acteurs de la place financière anticipent une amélioration de la marche de leurs affaires lors des prochains mois.

La **fréquentation des hôtels genevois poursuit son mouvement de hausse au quatrième trimestre**. Avec un total de 3,851 millions de nuitées en 2025, un nouveau record est enregistré. Pour les trois prochains mois, le nombre de nuitées devrait progresser. De plus, à six mois, les hôteliers sont optimistes et escomptent une amélioration de la marche de leurs affaires.

Dans **la construction, la situation des affaires est considérée comme morose** depuis le début de l'année. Les perspectives des entrepreneurs sont modérément favorables pour les trois à six prochains mois.

En février, la situation des affaires dans le **commerce de détail reste jugée satisfaisante dans le secteur de l'alimentaire et morose dans le non-alimentaire**. À un horizon de six mois, si une amélioration de la marche des affaires est entrevue dans l'alimentaire, la stabilité est de mise dans le non-alimentaire.

Du côté de la **restauration, la situation des affaires reste en revanche perçue comme mauvaise** en janvier. En outre, les perspectives exprimées par les restaurateurs pour les prochains mois sont défavorables.

En février, la situation dans les **autres branches des services, qui groupent un grand nombre d'entreprises et d'emplois dans le canton, est jugée bonne**. Pour les trois prochains mois, la demande devrait poursuivre son essor. À un horizon de six mois, une amélioration de la marche des affaires est prévue.

Au quatrième trimestre, le nombre d'emplois s'accroît de 0,9 % par rapport au trimestre précédent (sans le secteur primaire, le secteur public international ni les services domestiques).

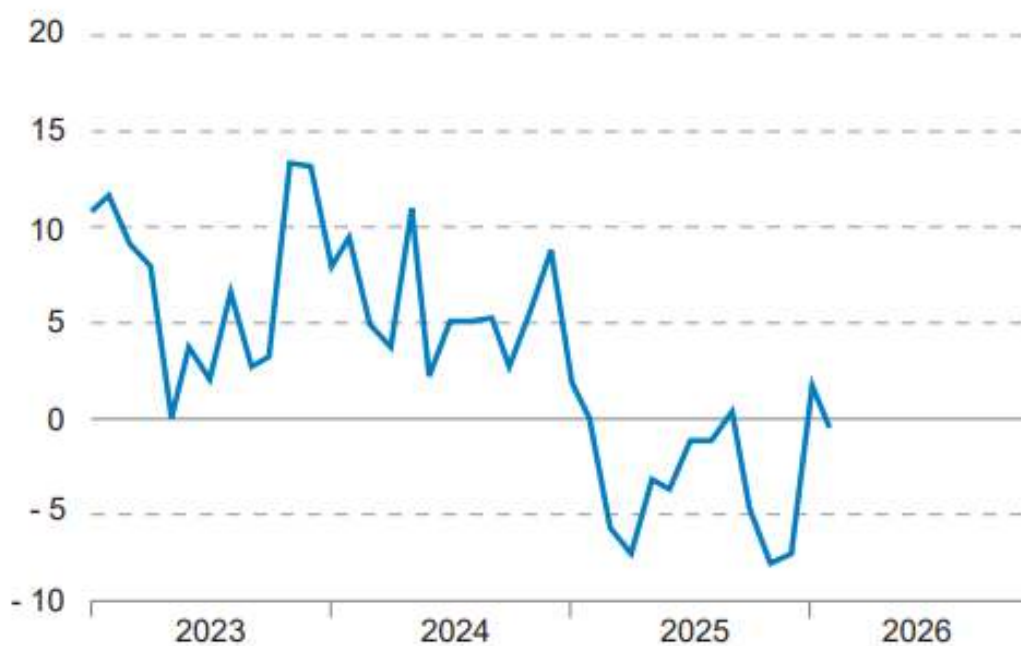
Indicateur de la situation des affaires

Solde mensuel ou trimestriel Canton de Genève

Indicateur de la situation des affaires dans le canton de Genève (1)

Solde mensuel ou trimestriel

Moyennes mensuelles



(1) Cet indicateur représente la moyenne des résultats concernant le jugement porté par les entreprises sur la situation actuelle de leurs affaires dans le cadre des enquêtes de conjoncture. La moyenne est pondérée par le nombre d'emplois de chaque branche.

Source : KOF - EPFZ / OCSTAT

[En savoir plus ici](#)